

Pædagogisk læreplan for JETSMARK BØRNEHAVE 2024

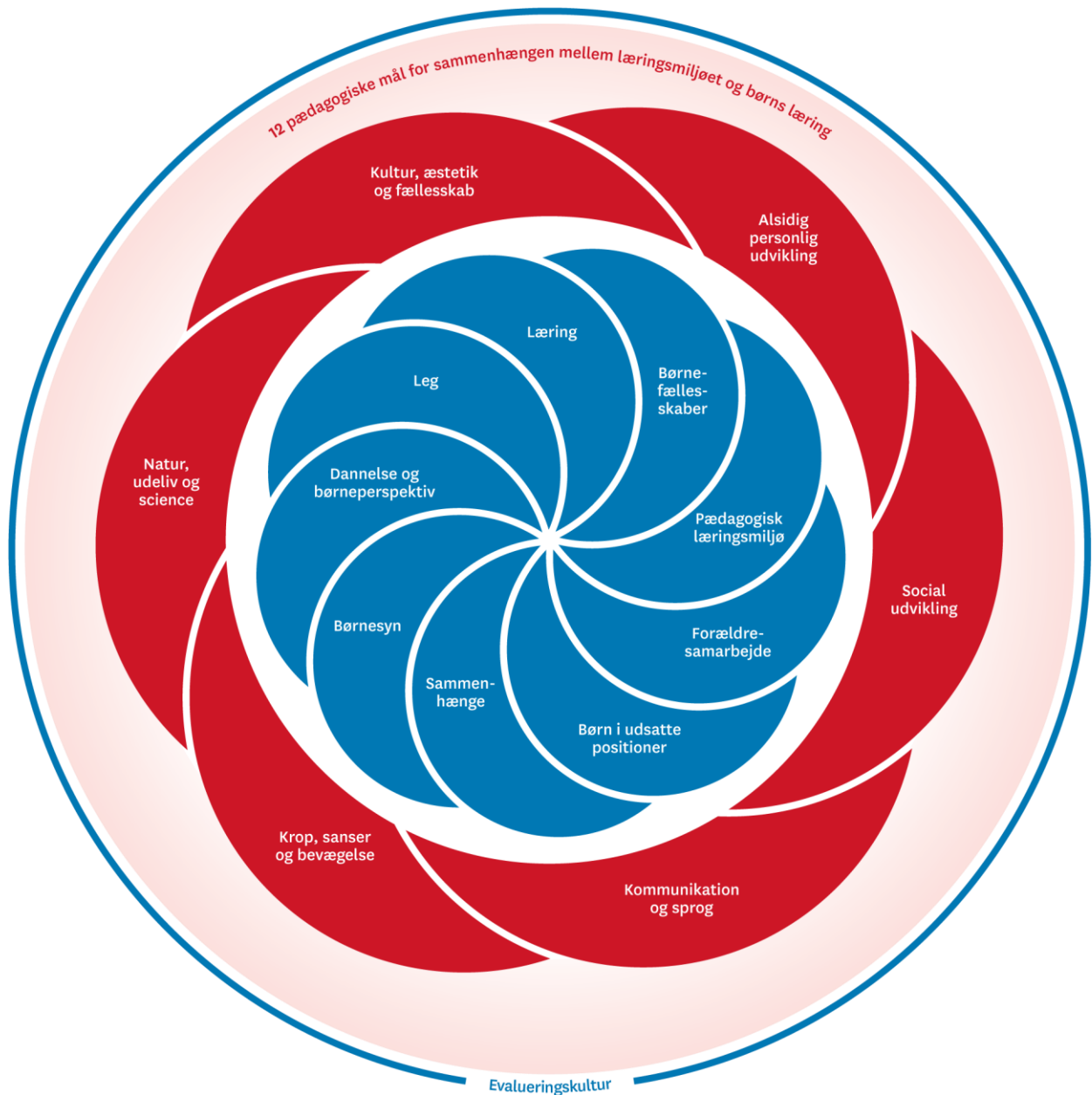


”FOR AT BEHANDLE BØRN ENS ER VI NØDT TIL AT MØDE DEM FORSKELLIGT”.

”HVERT BARN ER UNIKT”

Den pædagogiske læreplan udgør rammen og den fælles retning for vores pædagogiske arbejde med børnenes trivsel, læring, udvikling og dannelse. Læreplanen er et levende dokument, som kort beskriver vores pædagogiske overvejelser og refleksioner med eksempler, der er retningsgivende for det daglige pædagogiske arbejde.

Ramme for udarbejdelse af den pædagogiske læreplan



HVEM ER VI

Vi er en børnehave beliggende i Kås. Vi er ml. 35-50 børn alt efter hvornår, på året dit barn starter i børnehave.

Vi er et hjertevarmt og traditionsrigt hus, der emmer af lysten til at være sammen med børn og give dem den bedst mulige hverdag.

Det gør vi ved at tage udgangspunkt i det enkelte barn, vi vægter læring gennem leg, at de voksne er positive rollemodeller for barnet. Vi styrker det enkelte barn i, at det er helt okay at være lige netop den, du er 😊

Vi er et mindre hus, og her kender alle hinanden, både børn og voksne, hvilket vi oplever som en stor styrke. Det betyder, at man som forælder kan aflevere sit barn til én voksen om morgen og afhente hos en anden om eftermiddagen. Den pågældende personale kan man stadig spørge: "har mit barn haft en god dag?".

Vi er et hus, der rent fysisk rummer 3 stuer: Krudtugler, Spilopper og Ugler. Krudtugler og Spilopper er for yngste- og mellemgruppe, og det sidste år i børnehaven er barnet på Uglestuen.

Vi er også en børnehave, der har en fantastisk legeplads med masser af plads til motorisk udfoldelse, og små kroge hvor man kan lege uforstyrret. Ydermere har vi bålplads, et kreativt værksted og et træværksted samt et overdækket uderum. Vi benytter nærområdet bl.a. gymnastiksal på den gl. skole, vi handler lokalt ift. Maddage og vi har samarbejde med specialbørnehaven lige ved siden af. Vi har cykeldage, hvor børnene medbringer deres egne cykler + hjelm og cykler rundt på legepladsen. I løbet af året laver vi bl.a. gækkebreve, vi maler påskeæg og mødes med dagplejen og hænger dem op på torvet i Kås. Vi har emneuger for hele huset.

Børnesyn, Dannelse og børneperspektiv, Leg, Læring og Børnefællesskaber



VORES BØRNESYN:

- Børn skal have medbestemmelse
- Vi skal gribe deres initiativer
- NUZO, understøtte der hvor barnet er i dets udvikling
- Det er okay at lave fejl - Fejl Er Jo Læring
- Børn er individuelle individer, og de udvikler sig forskelligt, det er vi opmærksomme på, og det kommer til udtryk gennem NUZO og ICDP
- Barnet udvikler sig gennem positive relationer
- Det enkelte barn er unikt, ligeværdigt og indeholder masser af ressourcer
- Vi er rollemodeller, børnene ser hvad vi gør, og gør det efter

VORES DANNELSES- OG BØRNEPERSPEKTIV:

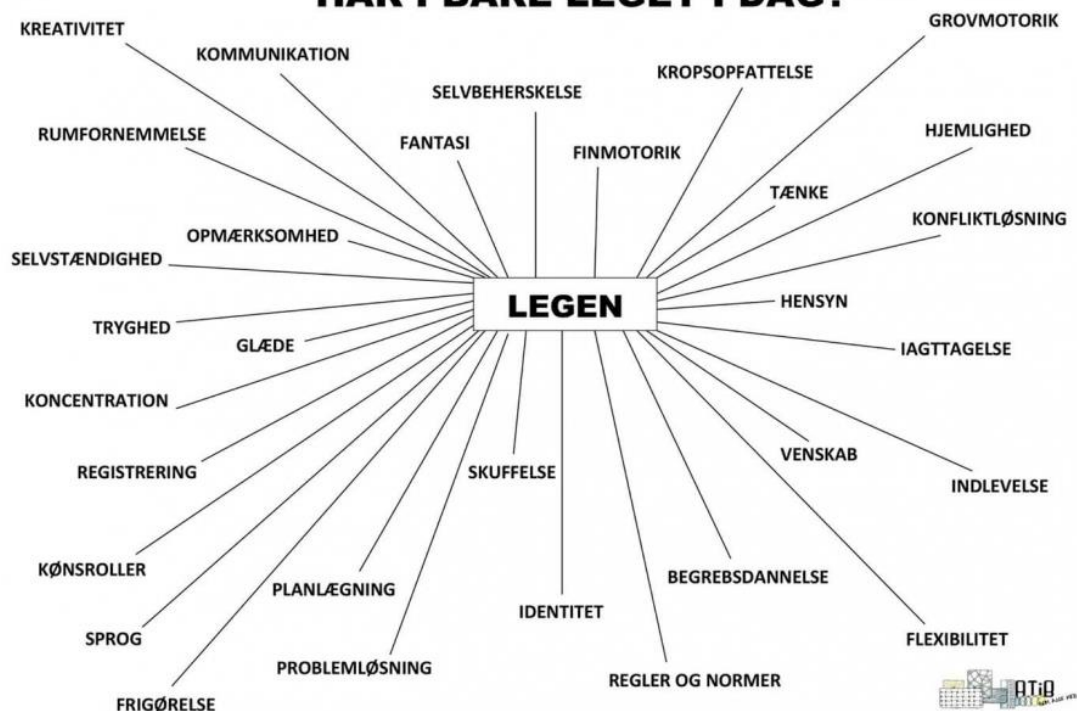
- Dannelse er børns adfærd i det offentlige rum
- Vente på tur
- Lytte til andre
- Børn skal høres og tages alvorligt, deres perspektiv er lige så vigtigt som den voksnes
- At være interesseret i det enkelte barn og det særlige menneske det er

- Respekt for sig selv og andre
- Det er okay at lave fejl
- Dannelse er hvor børn kommer igennem små kriser
- Konflikthåndtering, så alle kommer ud som vindere
- Det er vigtigt at styrke det enkelte barns selvværd, så barnet oplever at have stor værdi i sig selv

VORES SYN PÅ LEG:

- Legegrupper er med til at skabe nysgerrighed børnene imellem
- Vi er bevidste om stuens indretning ift., hvilke lege der inspireres til, og denne kan ændres
- Vi skal pirre barnets nysgerrighed, og barnet skal udfordres til at lege med venner men også danne nye fællesskaber
- De voksne skal hjælpe de børn der har svært ved at lege med at lege, være en rollemodel, foran, ved siden af og bagved.
- Både strukturerede og ikke strukturerede lege, kvaliteten i begge
- Legen er unik i sig selv, den skal prioriteres
- Når børn leger rollelege, er det for at projektere deres virkelighed
- Det er i legen, at børn lærer at lytte til hinanden, og her de udvikler sig
- Gennem leg dannes sociale relationer
- De voksne følger barnets interesse for leg
- Leg er læring

HAR I BARE LEGET I DAG?



VORES SYN PÅ LÆRING:

- Børn lærer gennem hele dagen, i alle vores læringsmiljøer
- Voksne og børn inspirerer hinanden, og vi kan lære sammen
- De voksne skal være nysgerrige sammen med børnene.
- IT er mange ting, og det betyder ikke at man skal sidde passivt med en skærm
- Bøger og dialog herom er læring, dialogisk læsning
- Den voksne er opmærksom på barnets nærmeste udviklingszone i læring
- Trykke børn har nemmere ved at lytte og lære
- Børn lærer bedst med udgangspunkt i deres interesser
- Læringsstile, forskellige intelligenser, vi er alle forskellige
- Vi lærer gennem kroppen eks. at tælle = hoppe eller at hoppe = at tælle
- Eksperimentere, den voksne stiller åbne spørgsmål

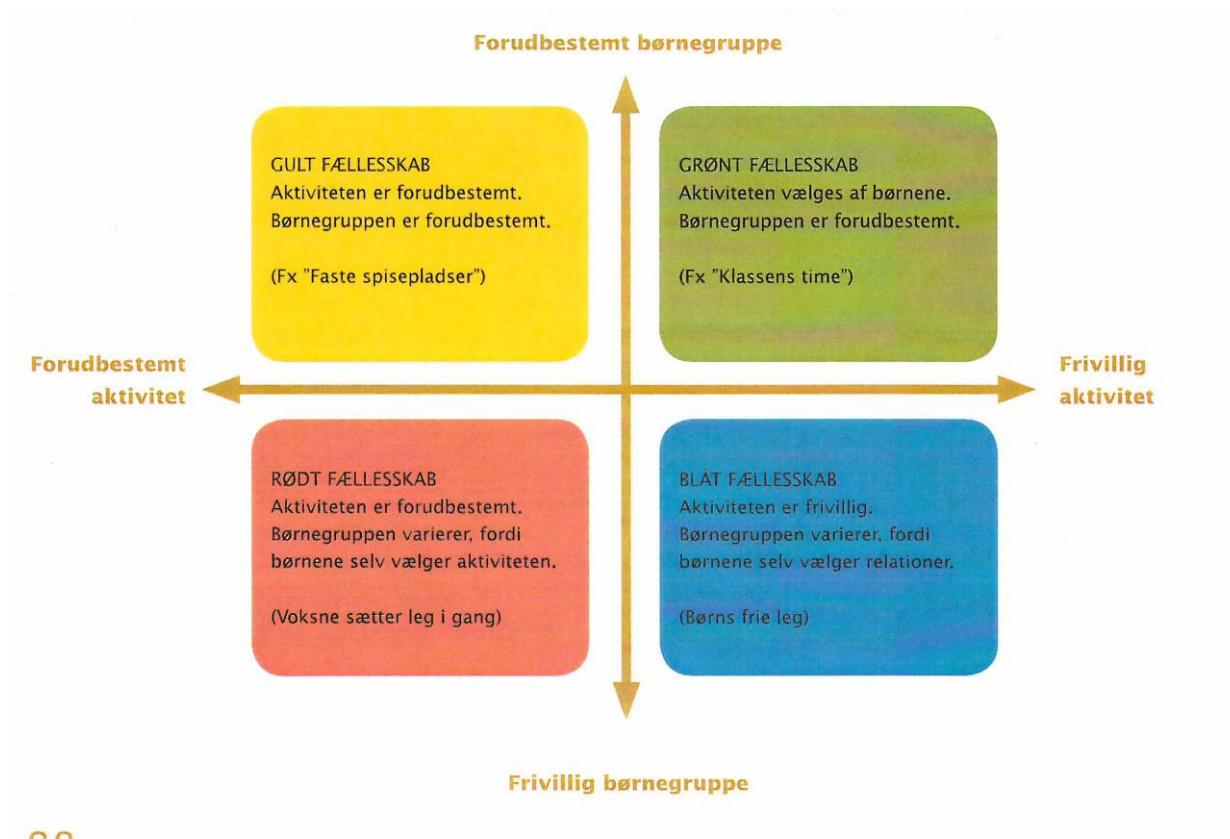
- Vi er opmærksomme på vores formidling til forældrene, så de bliver en aktiv med-spiller i deres barns hverdag. Bl.a. info gennem Aula f.eks. ”lige nu har vi øget fokus på forholdsord” – øve hjemme og i bh og inspiration til dette.
- Læring er leg

VORES SYN PÅ BØRNEFÆLLESSKABER:

- Vi dyrker og styrker både store og små fællesskaber, der er udvikling og kvalitet i begge
- Styrke deres relationer gennem legegrupper
- Den voksne finder legegrupper baseret på udvikling og børnenes egne input
- Alle børn har brug for at være i et fællesskab
- At ALLE har en vigtig rolle i fællesskabet
- Det er den voksnes ansvar, at alle børn er en del af fællesskabet
- Børn vokser af succes i fællesskaber
- Fællesskaber dannes også i fritiden og til arrangementer i børnehaven
- Forældrene har en central rolle ift. at snakke positivt om andres børn
- Vi arbejder med ”Fri For Mobberi”.
- Vi benytter ”spørge Børge” ift. Det enkelte barns trivsel.



Vores hverdag byder på mange former for fællesskaber:



Pædagogisk læringsmiljø



Hvordan skaber vi hele dagen et pædagogisk læringsmiljø, der giver alle børn mulighed for at trives, lære, udvikle sig og dannes?

- Hverdagens rutiner har en vigtig plads i læring

- Vi indretter stuerne efter børnenes behov, så de kan prøve sig selv af
- Vi er opmærksomme på, at vi skaber et læringsmiljø fra det sekund, de træder ind ad døren.
- Vi er opmærksomme på, hvordan læringsmiljø og dannelse hænger sammen
- Vi er bevidste om, at "den upåagtet faglighed" bliver italesat og til læring for personalet
- Vores læringsmiljøer kan skifte og ændres efter børnegruppen
- Der er altid en faglig tanke med hvilket læringsmiljø, vi skaber for børnene.
- Vi er bevidste om at skabe "rum i rummene"

Samarbejde med forældre om børns læring



Hvordan samarbejder vi med forældrene om barnets og børnegruppens trivsel og læring?

- Vores digitale platform "Aula"
- Plancher
- Månedspalter som hænger synligt udenfor hver stue
- Udstillingsvægge på stuerne og i all-rummet
- Årshjul og den styrket læreplan fremme i forgangen
- Opfordrer forældre til at snakke med deres børn, om det der sker i børnehaven.

- Vi opfordrer forældrene til at snakke positivt om andre børn og forældre.
- Forældresamtaler
- Vi mener, at forældre er forskellige og skal mødes forskelligt.
- Vi tager udgangspunkt i den enkelte familie
- Forældre og personale udgør et TEAM, som vil barnets bedste
- Kompetence forum, hvor vi inviterer eksterne samarbejdspartnere ind bl.a. psykolog, talepædagog, socialrådgiver og ergoterapeut.
- ALLE MED skema – sikrer fokus på barnets generelle udvikling gennem HELE børnehavetiden.
- Gennem tillid til personalet kan forældrene være med til at udvikle børnene
- Sociale arrangementer i børnehaven, vi har en vigtig rolle i at formidle kontakt mellem forældre
- Månedens målsætning

Børn i udsatte positioner



Hvordan skaber vi et pædagogisk læringsmiljø, der tager højde for og involverer børn i udsatte positioner, så børnenes trivsel, læring, udvikling og dannelse fremmes?

- Hvert barn er unikt
- Børnene skal opleve succesen i fællesskabet
- Den voksne skaber et fælles tredje som alle børn kan snakke med om
- Vi opfordrer forældre til at deltage i de sociale arrangementer i børnehaven

- Tæt, åbent og ærligt samarbejde med pårørende
- Vise vi vil dem, og vi kan rumme dem og deres pårørende
- Tilrettelægge en hverdag for barnet som det kan mestre
- De aftaler vi laver med og omkring barnet, skal overholdes
- Stille krav efter hvad barnet kan rumme
- Laver en SOS på barnet til personalemøder, hvor vi sammen får italesat alle de ressourcer barnet har, så vi som personale er sammen om barnets udvikling.

Sammenhæng til børnehaveklassen



Hvordan tilrettelægger vi vores pædagogiske læringsmiljø for de ældste børn, så det skaber sammenhæng til børnehaveklassen?

- Vi har en stue kun for kommende skolebørn
- Indretning på stuen
- Samarbejde med andre børnehaver og skolen, besøg på skolen / SFO
- Besøg af SFO og lærer
- Overleveringssamtaler
- Skoleunderstøttende pædagogisk læringsmiljø, being og becoming. Vi skal både støtte børnene, hvor de er i deres udvikling nu, men også forberede dem på fremtiden

- Forældresamtaler både efterår og forår
 - Selvhjulpenhed
 - Følge en kollektiv besked
 - Forældremøde i den kommende SFO og skole
-

Hvordan inddrager vi lokalsamfundet i arbejdet med at skabe pædagogiske læringsmiljøer for børn?

- Vi handler i Spar i Kås ved maddage
 - Vi deltager i kirkens aktiviteter
 - Vi bruger Kås anlæg
 - Vi samarbejder med dagplejen - sommerfest, julefest, besøg
 - Ture på biblioteket
 - Kås aktivitetscenter
 - Gåture i nærmiljøet
 - Gymnastiksal på skolen
 - Samarbejde med specialbørnehaven Søstjernen, som ligger lige ved siden af
 - Vi samarbejder med skolecenter Jetsmark
-

Hvordan integrerer vi det fysiske, psykiske og æstetiske børnemiljø i det pædagogiske læringsmiljø?

- Emneuger, hvor vi f.eks. har sanser og æstetiske processer indover
- Plancher og billeder fra vores temaer
- Vi bruger vores værksteder både inde og ude til kreative påfund

- Vi inddrager vores værksteder, når vi laver påske- og juletraditioner
- Vi er opmærksomme på, at der er muligheder for fysisk udfoldelse indenfor.
- Vi er opmærksomme på, at vores indretning er i børnehøjde, så materialer og legetøj kan nås af børnene.
- Omgivelserne ude inspirerer til bevægelse, udfoldelse og fordybelse. Vilde og fordybende lege.
- Omgivelserne er indrettet, så det er tydeligt, hvad kan man lave her, med mulighed for at bruge sin fantasi til at udvikle legen.
- Børneinddragelse i indretningen af stuer, værksteder m.v.

De seks læreplanstemaer



Alsidig personlig udvikling

”Alsidig personlig udvikling drejer sig om den stadige udvidelse af barnets erfaringsverden og deltagelsesmuligheder. Det forudsætter engagement, livsduelighed, gåpåmod og kompetencer til deltagelse.”

Den styrkede pædagogiske læreplan, Rammer og indhold, s. 36-37



Pædagogiske mål for læreplanstemaet:

1. Det pædagogiske læringsmiljø skal understøtte, at alle børn udfolder, udforsker og erfarer sig selv og hinanden på både kendte og nye måder og får tillid til egne potentialer. Dette skal ske på tværs af blandt andet alder, køn samt social og kulturel baggrund.
2. Det pædagogiske læringsmiljø skal understøtte samspil og tilknytning mellem børn og det pædagogiske personale og børn imellem. Det skal være præget af omsorg, tryghed og nysgerrighed, så alle børn udvikler engagement, livsduelighed, gåpåmod og kompetencer til deltagelse i fællesskaber. Dette gælder også i situationer, der kræver fordybelse, vedholdenhed og prioritering.

- De voksne anerkender børns ret til blot at være, og at barnet har værdi i sig selv som det er, og at barnet skal lære sig selv at kende gennem stabile og trygge relationer, så barnet har mod på at lære nyt og møde det ukendte.
- Barnet skal mærke sine egne grænser og kunne sige til og fra.
- De voksne skal understøtte barnets gå på mod og nysgerrighed.
- ICDP. Øjenkontakt og tager udgangspunkt i børnenes interesser.
- Empati. Både at barnet selv udviser, men også tager imod, når andre gør.

- Barnet skal kunne håndtere modgang, selvfølgelig ved hjælp af voksne.
- Vi skal være medskabende til at børn bliver livsduelige.
- Selvværd og selvtillid gennem relationer. "Du er god nok, som du er!" "Jeg tror på dig, jeg ved, at du kan"
- Det er okay at sige sine meninger og holdninger.

8 TEMAER FOR GODT SAMSPIL

 <p>TEMA 1</p> <p>Vis positive følelser – vis at du er glad for barnet</p>	 <p>TEMA 5</p> <p>Hjælp barnet med at samle sin opmærksomhed, så I har fælles oplevelse af omverdenen</p>
 <p>TEMA 2</p> <p>Juster dig efter barnet og følg dets initiativ</p>	 <p>TEMA 6</p> <p>Giv mening til barnets oplevelse af omverdenen ved at tale om den og ved at vise følelser og entusiasme</p>
 <p>TEMA 3</p> <p>Tal med barnet, om det som optager det og prøv at få gang i en følelsesmæssig samtale</p>	 <p>TEMA 7</p> <p>Uddyb og giv forklaringer når du oplever noget sammen med barnet</p>
 <p>TEMA 4</p> <p>Ros barnet for det, som det magter, og anerkend barnet for at være den det er.</p>	 <p>TEMA 8</p> <p>Hjælp barnet med at kontrollere sig selv, ved at sætte grænser på en positiv måde, ved at lede det, vise positive alternativer og planlægge sammen.</p>

ICDP International Child Development Programme

GR Psykologerne

Social udvikling



”Social udvikling er udvikling af sociale handlemuligheder og deltagelsesformer og foregår i sociale fællesskaber, hvor børnene kan opleve at høre til, og hvor de kan gøre sig erfaringer med selv at øve indflydelse og med at værdsætte forskellighed.

Gennem relationer til andre udvikler børn empati og sociale relationer, og læringsmiljøet skal derfor understøtte børns opbygning af relationer til andre børn, til det pædagogiske personale, til lokal- og nærmiljøet, til aktiviteter, ting, legetøj m.m.”

Den styrkede pædagogiske læreplan, Rammer og indhold, s. 38-39

Pædagogiske mål for læreplanstemaet:

1. Det pædagogiske læringsmiljø skal understøtte, at alle børn trives og indgår i sociale fællesskaber, og at alle børn udvikler empati og relationer.
2. Det pædagogiske læringsmiljø skal understøtte fællesskaber, hvor forskellighed ses som en ressource, og som bidrager til demokratisk dannelse.

- Hvert barn oplever, at dets bidrag er værdifuldt.
- Evnen til at indgå i det demokratiske fællesskab.
- I fællesskabet udvikler barnet empati.
- Det enkelte barn lærer den sociale kode; ”hvem er jeg, når jeg er sammen med andre, og hvordan agerer jeg i det?”
- Vi arbejder med ”Fri For Mobberi”, hvor vi inddrager materialet i hverdagen.
- ICDP, vi er bevidste om vores samspil med barnet, og hvordan dette bidrager til udvikling af barnet
- Vi samarbejder med specialbørnehaven, som har matrikel lige ved siden af. De er på besøg her, og alt efter deres børnegruppe besøger vi dem. Her er læringen, at alle er forskellige.
- Social udvikling er at kunne se og forstå andres behov
- Socialisering lykkes, når et barn ikke bare hjælper en kammerat, der er kommet i vanskeligheder, fordi en voksen siger det, men hjælper kammeraten på eget initiativ.
- Vores DSA (dansk som andet sprog) børn er en ressource for os, og kan givet et spændende indblik i en anden kultur.

Kommunikation og sprog

”Børns kommunikation og sprog tilegnes og udvikles i nære relationer med barnets forældre, i fællesskaber med andre børn og sammen med det pædagogiske personale.

Det centrale for børns sprogtilegnelse er, at læringsmiljøet understøtter børns kommunikative og sproglige interaktioner med det pædagogiske personale. Det er ligeledes centralt, at det pædagogiske personale er bevidst om, at de fungerer som sproglige rollemodeller for børnene, og at børnene guides til at indgå i fællesskaber med andre børn.”



Den styrkede pædagogiske læreplan, Rammer og indhold, s. 40-41

Pædagogiske mål for læreplanstemaet:

1. Det pædagogiske læringsmiljø skal understøtte, at alle børn udvikler sprog, der bidrager til, at børnene kan forstå sig selv, hinanden og deres omverden.
2. Det pædagogiske læringsmiljø skal understøtte, at alle børn opnår erfaringer med at kommunikere og sprogliggøre tanker, behov og ideer, som børnene kan anvende i sociale fællesskaber.

- Børn udvikler sproglige kompetencer gennem samvær og oplevelser, leg, fortælling, planlagte og spontane aktiviteter
- Vi arbejder med dialogisk læsning
- Vi har dialoger med barnet, der binder børnehave og hjem sammen
- I leg udvikler barnet sprog ved at aktivt lytte til hinanden
- Ture i nærmiljøet – sætter ord på
- Sanglege, rim og remser
- Maddage, sundt og usundt
- Temaer og emner
- Vi er opmærksomme på egen og børns nonverbale kommunikation
- Sproglig rollemodel – sætter ord på hvad vi gør
- Åbne spørgsmål
- Udnytte sproget i vores rutiner, læringsmiljøer gennem hele dagen
- Sproggrupper/legegrupper

- Alfabet på stuerne, før sprog, sproglig opmærksomhed
- KF ved sproglige vanskeligheder, tværfagligt samarbejde

Krop, sanser og bevægelse

”Børn er i verden gennem kroppen, og når de støttes i at bruge, udfordre, eksperimentere, mærke og passe på kroppen – gennem ro og bevægelse – lægges grundlaget for fysisk og psykisk trivsel.

Kroppen er et stort og sammensat sansesystem, som udgør fundamentet for erfaring, viden, følelsesmæssige og sociale processer, ligesom al kommunikation og relationsdannelse udgår fra kroppen”.



Den styrkede pædagogiske læreplan, Rammer og indhold, s. 42-43

Pædagogiske mål for læreplanstemaet:

1. Det pædagogiske læringsmiljø skal understøtte, at alle børn udforsker og eksperimenterer med mange forskellige måder at bruge kroppen på.
2. Det pædagogiske læringsmiljø skal understøtte, at alle børn oplever krops- og bevægelsesglæde både i ro og i aktivitet, så børnene bliver fortrolige med deres krop, herunder kropslige fornemmelser, kroppens funktioner, sanser og forskellige former for bevægelse.





- Legepladsen, prøver af hvad kan jeg
- Samarbejdslege
- Motionsdag
- Rend og hop med Oliver
- Gymnastiksal – de prøver deres grænser af og egne evner
- Skubbe / løfte ting
- Musik på legepladsen
- Ved dårligt vejr, bruge vores inde rum aktivt
- Maddage
- Fin – og grovmotorik bl.a. sy, klippe, tegne
- Cykeldage
- Massagehistorier
- Pudekamp – finde egne grænser
- Bevægelse fremmer sundhed, trivsel og læring
- Læringsstile
- OL
- Ture ud af huset

Natur, udeliv og science



”Naturoplevelser i barndommen har både en følelsesmæssig, en kropslig, en social og en kognitiv dimension.

Naturen er et rum, hvor børn kan eksperimentere og gøre sig de første erfaringer med naturvidenskabelige tænke- og analysemåder. Men naturen er også grundlag for arbejdet med bæredygtighed og samspejlet mellem menneske, samfund og natur.”

Den styrkede pædagogiske læreplan, Rammer og indhold, s. 44-45

Pædagogiske mål for læreplanstemaet:

1. Det pædagogiske læringsmiljø skal understøtte, at alle børn får konkrete erfaringer med naturen, som udvikler deres nysgerrighed og lyst til at udforske naturen, som giver børnene mulighed for at opleve menneskets forbundethed med naturen, og som giver børnene en begyndende forståelse for betydningen af en bæredygtig udvikling.
2. Det pædagogiske læringsmiljø skal understøtte, at alle børn aktivt observerer og undersøger naturfænomener i deres omverden, så børnene får erfaringer med at genkende og udtrykke sig om årsag, virkning og sammenhænge, herunder en begyndende matematisk opmærksomhed.

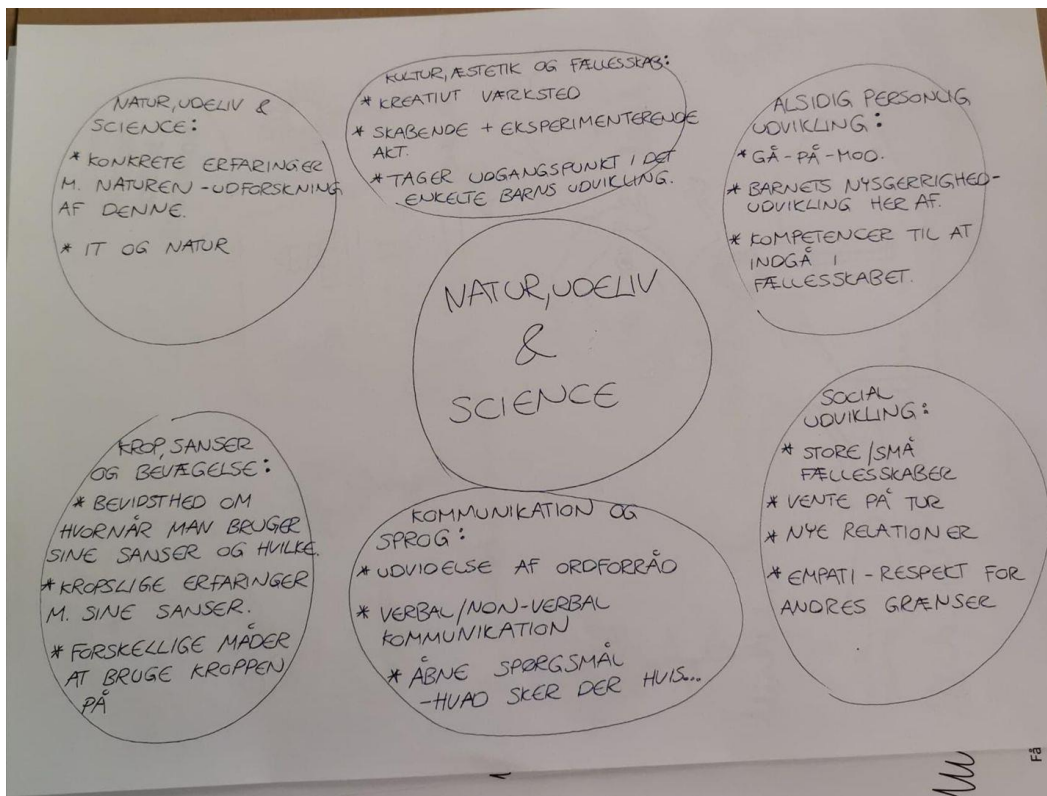
- Vandlege, både ved vandpytter, og at vi tager vand ud
- Åbne spørgsmål, hypoteser
- Gåture – vi er bevidste om målet med turen
- Natur-banko
- Naturen lige udenfor døren, forholdsord, påklædning, behandling af dyr, ophæng af naturbilleder på stuerne
- At vi er nysgerrige på børnenes vegne, forstørrer deres initiativer
- Anerkendelse af at vi har det forskelligt med forskellige dyr – bange, respekt for dyreliv
- Matematisk opmærksomhed i naturen
- Eksperimenter, konstruere, udforske, skabe og lege med teknik, former, mønstre og målinger



Hmmm... Hvad er det mon for et dyr?? Det er vi nødt til at undersøge nærmere



Vi leger med vand.... Hvad sker der mon, hvis der kommer for meget vand i min båd??? Og hvor meget vand kan der være i den??



Kultur, æstetik og fællesskab

"Kultur er en kunstnerisk, skabende kraft, der aktiverer børns sanser og følelser, ligesom det er kulturelle værdier, som børn tilegner sig i hverdagslivet.

Gennem læringsmiljøer med fokus på kultur kan børn møde nye sider af sig selv, få mulighed for at udtrykke sig på mange forskellige måder og forstå deres omverden."

Den styrkede pædagogiske læreplan, Rammer og indhold, s. 46-47

Pædagogiske mål for læreplanstemaet:

1. Det pædagogiske læringsmiljø skal understøtte, at alle børn indgår i ligeværdige og forskellige former for fællesskaber, hvor de oplever egne og andres kulturelle baggrunde, normer, traditioner og værdier.
2. Det pædagogiske læringsmiljø skal understøtte, at alle børn får mange forskellige kulturelle oplevelser, både som tilskuere og aktive deltagere, som stimulerer børnenes engagement, fantasi, kreativitet og nysgerrighed, og at børnene får erfaringer med at anvende forskellige materialer, redskaber og medier.





- Kirke ved højtider
- Sommerfest
- Tegninger der hænges op – udstillinger

- Maddage, mad fra andre kulturer
- Kreativt værksted
- Sankt hans
- Vi er ét hus
- Julegaver – det er BØRNENE, der laver det
- Biblioteket, både besøg og de kommer her
- Malerværksted
- Aktivitetscenter

Evalueringsskultur



”Lederen af dagtilbuddet er ansvarlig for at etablere en evalueringsskultur i dagtilbuddet, som skal udvikle og kvalificere det pædagogiske læringsmiljø.

Lederen er ansvarlig for, at arbejdet med den pædagogiske læreplan evalueres mindst hvert andet år med henblik på at udvikle arbejdet. Evalueringen skal tage udgangspunkt i de pædagogiske mål og herunder en vurdering af sammenhængen mellem det pædagogiske læringsmiljø i dagtilbuddet og børnenes trivsel, læring, udvikling og dannelse.

Evalueringen skal offentliggøres.

Lederen af dagtilbuddet er ansvarlig for at sikre en løbende pædagogisk dokumentation af sammenhængen mellem det pædagogiske læringsmiljø og børnenes trivsel, læring, udvikling og dannelse. Den pædagogiske dokumentation skal indgå i evalueringen.”

Den styrkede pædagogiske læreplan, Rammer og indhold, s. 50-51

Hvordan skaber vi en evalueringsskultur, som udvikler og kvalificerer vores pædagogiske læringsmiljø?

Det vil sige, hvordan dokumenterer og evaluerer vi løbende vores pædagogiske arbejde, herunder sammenhængen mellem det pædagogiske læringsmiljø og de tolv pædagogiske mål?

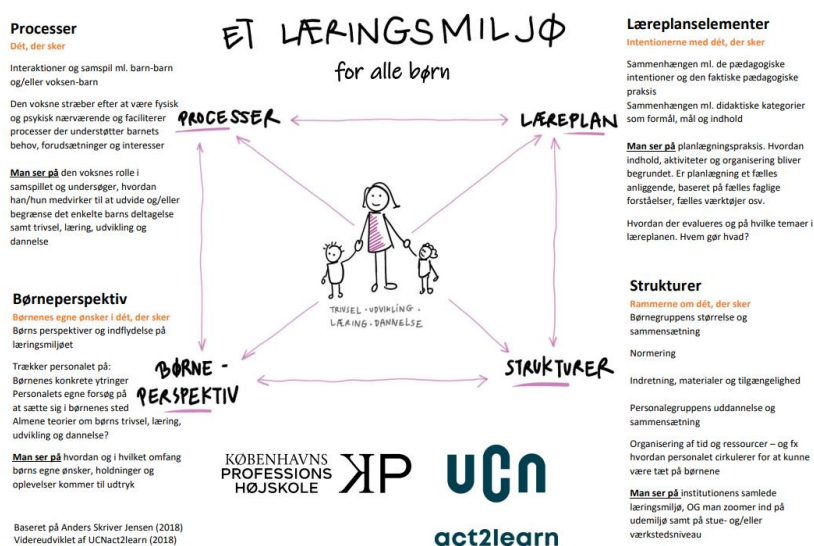
I Jetsmark børnehave anvender vi dagligt en reflekterende tilgang til aktiviteter, børn og dagligdagssituationer.

Vi er opmærksomme på, at refleksion kan ske både under aktiviteten hvor den oftest kan forekomme ubevidst i nuet, og bevidst i planlægningen af f.eks. månedens aktiviteter på stuemøder.

Vi bestræber os på en systematisk evalueringskultur i daglig praksis for at udvikle og kvalificere den pædagogiske praksis og optimere personalets kritiske og reflekterende tilgang til tilrettelæggelse og evaluering af pædagogisk praksis.

Dette arbejde vil løbende blive set i sammenhæng til det fælles pædagogiske grundlag og de seks læreplanstemaer. Vores refleksioner vil være tydeligt fremtrædende og en del af den faste struktur til personalemøder. Her er afdelingsleder ansvarlig for den reflekterende evalueringskultur, som en naturlig del af møderne. Her vil aktuelle cases som har relevans for hele huset blive taget op som pædagogisk emne til fælles refleksion med mål om at skabe en handlingsramme for fremtidige lignende situationer.

Vi anvender bl.a. Anders Skriver Jensens model, når vi planlægger, evaluerer og justerer på et givent læringsmiljø.



Vi arbejder bevidst med at spille hinanden gode bl.a. ved at vi arbejder struktureret med ICDP. Vi skiftes til at observere hinanden i hverdagen for gennem praksisfortællinger (da-taunderstøttende) at sætte ord på situationer, hvor vi anvender ICDP i samspillet med børnene. Dette er med til at øge bevidstheden om egen faglighed og styrke den. Vi oplever ydermere at dette er en god måde at italesætte "den upåagtet faglighed". Det gør også at vi som hus øver os i at observere hinanden, som en måde at kvalificere praksis på.



Vi arbejder systematisk efter vores årshjul, som sikrer at vi kommer omkring alle aspekter af den styrket læreplan i løbet af året. Dette sikres både gennem planlægning til stue- og personalemøder. Hvis der i løbet af året er brug for justeringer af årshjulet, sikrer vi at det bliver drøftet til et personalemøde.

Til hvert personalemøde er der et fagligt punkt, som har hovedfokus alt efter hvad vi oplever der er behov for at blive drøftet i fælles fora. Det kan også være et forælder input der giver mening at drøfte.

Hvordan evaluerer vi arbejdet med den pædagogiske læreplan, som skal foretages mindst hvert andet år?

Vi har pædagogisk dag en gang om året. Her vil dagsordenen udspringe af arbejdet med den styrket læreplan. Det er også her vi evaluerer læreplanen.

